

**INFORME MENSUAL SOBRE LA
ECONOMÍA INTERNACIONAL Y
ESPAÑOLA**

Cierre 9 de marzo de 2011

©ámaras ©ambres ©anberak

Cámaras de Comercio
www.camaras.org

NOTAS

- **Este documento se elabora mensualmente y se remite a las Cámaras el segundo miércoles de cada mes.**
- Su **objetivo** es suministrar información y valoraciones que puedan ser de utilidad para los miembros de las Cámaras de Comercio.
- Las opiniones y datos recogidos en este documento no son necesariamente compartidos por el Consejo Superior de Cámaras.
- Su **uso es interno dentro de la red de Cámaras**, pudiendo distribuirse **entre sus empleados y órganos de gobierno**, así como ser utilizado, bajo su responsabilidad, para elaborar otros informes o documentos.
- Mayor información: Economía internacional; [Leslie Bravo](#). Economía española; [Manuel Valero](#)
- Para un correcto funcionamiento del **botón de impresión** es necesario deshabilitar la seguridad de las macros. Con hacerlo una vez, quedará establecido para el futuro. Herramientas + Opciones + Seguridad + Seguridad de las Macros + Nivel de Seguridad Bajo.
- En la última página se incluyen algunos [enlaces a documentos de referencia](#) utilizados en el informe. Remiten a la página Web en la que están alojados.

Resumen

Economía internacional

- La crisis en Libia y su posible extensión a otros países del Norte de África y de Oriente Medio ha condicionado la evolución de los precios del petróleo del último mes. El precio del barril Brent alcanza los 116,4 dólares.
- En la eurozona, la inflación muestra una tendencia al alza, debido a la subida de los precios del crudo y de los alimentos. Ante esta situación, el BCE no descarta una subida de tipos en el corto plazo. En otros países desarrollados existen también presiones inflacionistas.
- Los indicadores macroeconómicos de la eurozona muestran que la recuperación de la economía continúa avanzando a buen ritmo. El PMI compuesto, que incluye los servicios y el sector manufacturero, alcanzó los 58,4 puntos, el nivel más alto desde julio de 2006.

Economía española

- El INE confirma que la economía española creció un 0,6% interanual en el cuarto trimestre de 2010. En el conjunto del año, el PIB ha descendido en un 0,1%.
- La demanda externa sigue siendo la principal fuente de crecimiento. En el cuarto trimestre de 2010 el déficit de balanza de pagos por cuenta corriente se situó en el 3,5% del PIB, el mejor registro desde el cuarto trimestre de 2002.
- Los datos de ejecución presupuestaria de 2010 indican que el objetivo de déficit para ese año se ha cumplido, incluso mejorado. El déficit del conjunto de las Administraciones Públicas se situó en el 9,24% del PIB.

Economía Internacional: resumen

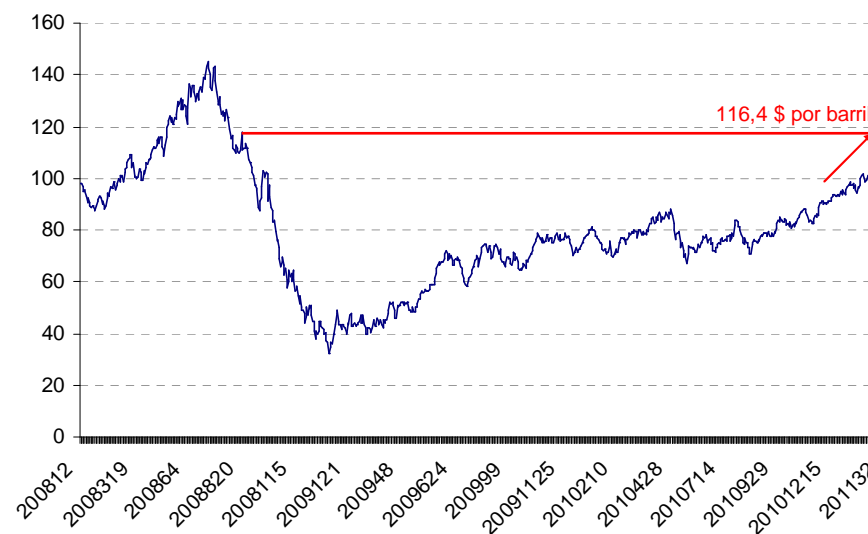
- La inestabilidad política en países productores de petróleo impulsa el precio del crudo al alza
- La inflación de las economías avanzadas se incrementa por la evolución del precio del petróleo
- En las economías emergentes los riesgos inflacionistas son igualmente notables
- Posible incremento de tipos para mantener estable la inflación
- El euro se aprecia ante una posible subida de tipos de interés
- Mejora la confianza económica en la zona euro
- Disminuye el paro en la zona euro. Alemania alcanza la cifra más baja desde 1991

La inestabilidad política en países productores de petróleo impulsa el precio del crudo al alza

- La crisis en Libia y su posible extensión a otros países del Norte de África y de Oriente Medio ha condicionado la evolución de los precios del petróleo del último mes.
- En los primeros días de marzo, la escalada del precio del petróleo se ha agudizado, alcanzando un nuevo máximo, 116,4 dólares por barril, nivel inédito desde agosto de 2008.

- La evolución del precio del crudo en el corto plazo seguirá siendo alcista en la medida en que se sigan agravando las tensiones en Libia y se intensifiquen las vulnerabilidades en los mercados internacionales, ante el temor a que afecte a la oferta del petróleo.

Evolución del precio del petróleo barril Brent

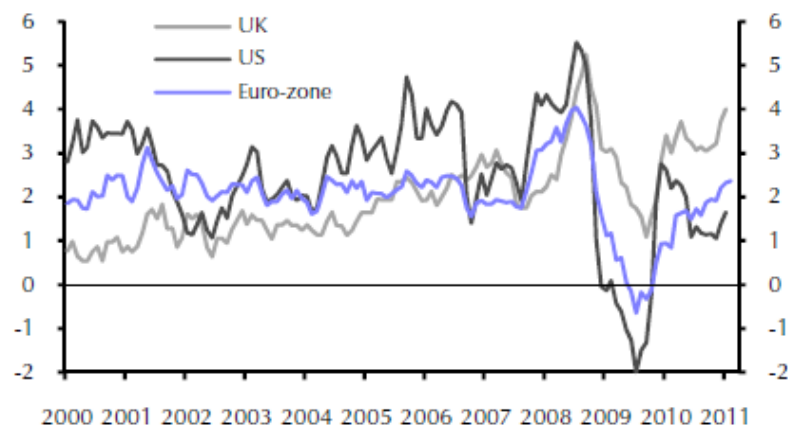


Fuente: Ministerio de Economía

La inflación de las economías avanzadas se incrementa por la evolución del precio del petróleo

- En Reino Unido, la subida del IVA en enero y el incremento del precio del crudo han impulsado la inflación al alza, situando el IPC general en el 4% en enero. En la eurozona la inflación muestra igualmente una tendencia al alza, debido a la subida de los precios del petróleo y de los alimentos. La inflación de febrero alcanzó el 2,4%, superando en una décima el incremento en precios del mes anterior.
- En Estados Unidos por su parte, se han disipado los temores de deflación, si bien se han generado nuevos riesgos por el incremento de las materias primas. El IPC general de enero se incrementó en una décima respecto a diciembre, situándose en el 1,6%.

Inflación general

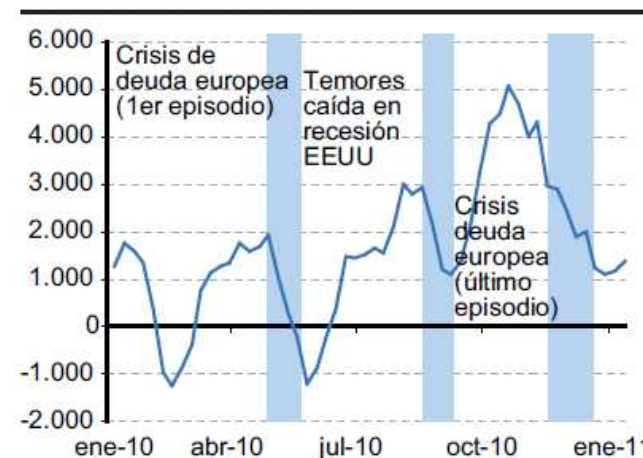


Fuente: Capital Economics

En las economías emergentes los riesgos inflacionistas son igualmente notables

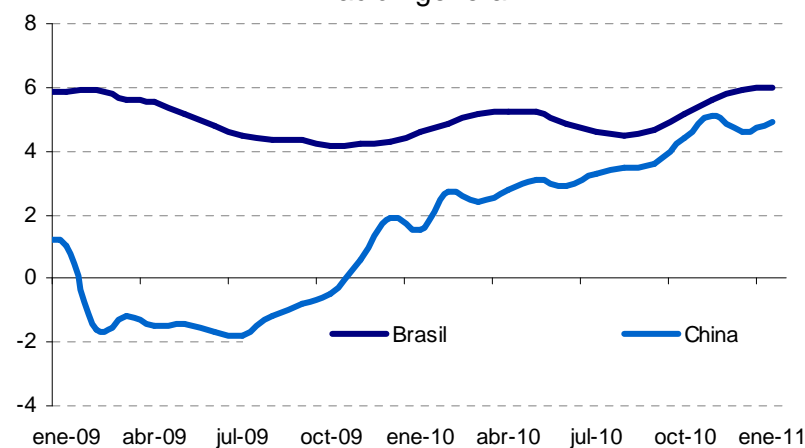
- La inflación en países emergentes también ha mostrado una tendencia ascendente y acumula más meses de subidas que los países desarrollados. Entre los condicionantes se encuentra la tendencia alcista de los precios de las materias primas y las presiones de demanda interna, impulsadas por la entrada de flujos de capital.
- Las políticas de endurecimiento monetario se mantienen en la mayoría de países de Asia y Latinoamérica para contener la inflación y la demanda interna.
- En China el incremento de los precios de los últimos meses ha estado impulsado, adicionalmente, por un importante encarecimiento de los alimentos. El banco central chino ha subido los tipos de interés en un cuarto de punto hasta el 6,06% y ha elevado en medio punto el coeficiente de reserva de depósito exigido a la banca, lo que supone la segunda subida en lo que va del año.

Entrada de flujos de capital en economías emergentes



Fuente: BBVA Research

Inflación general



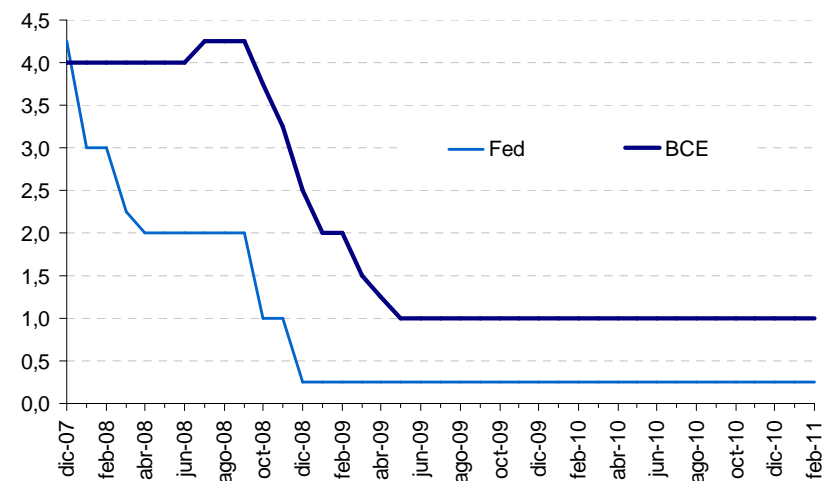
Fuente: Trading economics

Posible incremento de tipos para mantener estable la inflación

Las políticas monetarias, hasta ahora expansivas de Estados Unidos y Europa, podrían llevar a subidas en los tipos de interés en el corto plazo, debido a las incipientes presiones inflacionistas detectadas.

- El Banco Central Europeo ha mantenido el tipo de interés oficial en el 1%, ante las dudas que aún existen sobre el ritmo de recuperación de la economía y el diferencial entre países. No obstante, no se descarta una subida de tipos en el corto plazo si persisten las presiones inflacionistas. La última vez que la autoridad monetaria incrementó los tipos de interés fue en julio de 2008.
- Respecto a la Reserva Federal, la inflación general en la economía estadounidense presenta niveles estables. Hasta el momento, los efectos de segunda ronda del incremento de las materias primas no han sido tan significativos. No obstante, la autoridad monetaria ha anunciado que, en la medida en que el petróleo experimente un alza sostenida de los precios y se convierta en una amenaza para la estabilidad y la recuperación económica, actuará en consecuencia incrementando los tipos de interés.

Tipos de interés oficiales



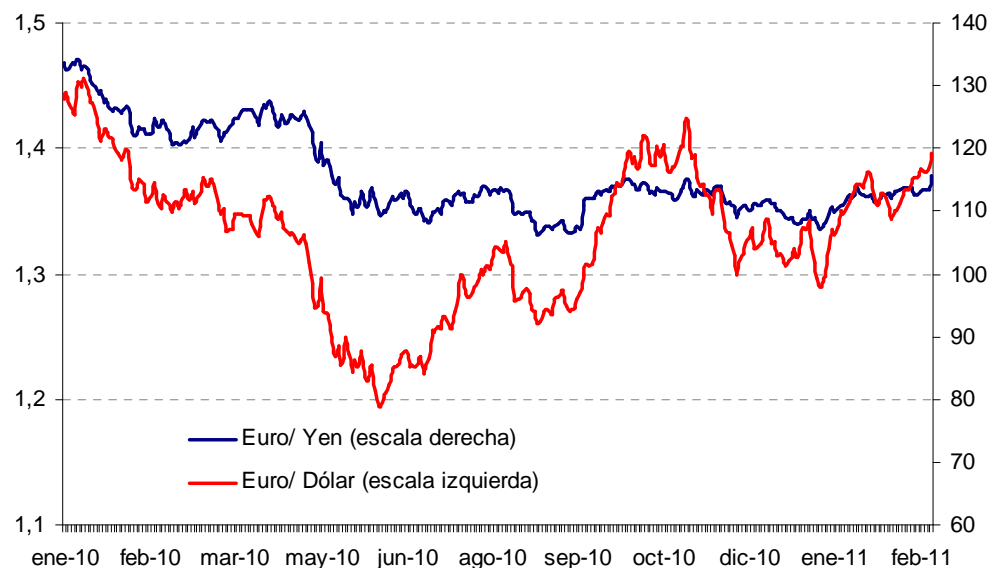
Fuente: Banco Central Europeo y Reserva Federal

El euro se aprecia ante una posible subida de tipos de interés

El mercado de divisas ha experimentado ciertas oscilaciones en el último mes, ante las tensiones geopolíticas en Oriente Medio y las declaraciones del BCE de una posible subida de tipo de interés en el corto plazo.

La cotización del euro frente al dólar y al yen ha alcanzado los 1,39 dólares por euro y los 115,6 yenes por euro (datos a 4 de marzo de 2011) revalorizándose, desde principios de febrero, en un 1,5% y 3%, respectivamente.

Tipos de cambio del euro frente al dólar y al yen

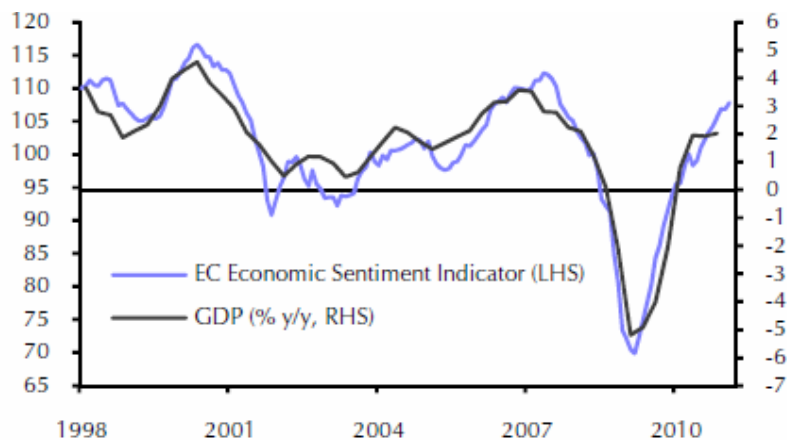


Fuente: Banco de España

Mejora la confianza económica en la zona euro

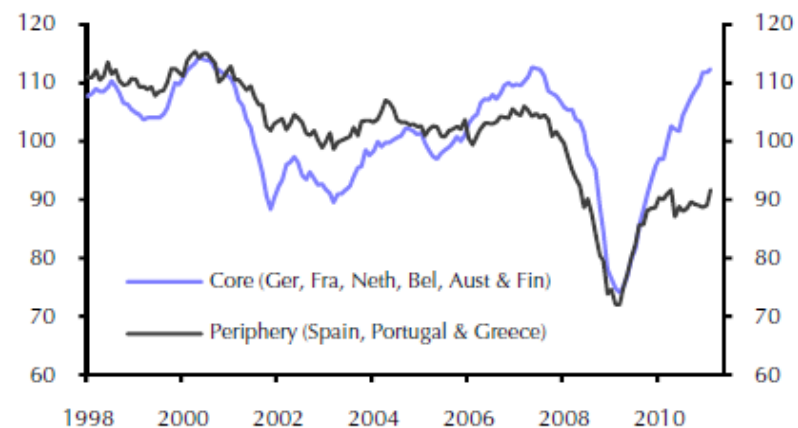
- Los indicadores de actividad de la eurozona muestran que la recuperación de la economía continúa avanzando a buen ritmo. El PMI (Purchasing Managers Index – Índice de Directores de Compra) compuesto que incluye los servicios y el sector manufacturero, alcanzó los 58,4 puntos, el nivel más alto desde julio de 2006.
- El Indicador de Sentimiento Económico muestra igualmente la mejora en la actividad económica de la eurozona en su conjunto. Los datos por países reflejan una mayor confianza en los países periféricos, aunque todavía con un diferencial notable frente a las economías centrales.

Indicador de Sentimiento Económico y PIB. Eurozona



Fuente: Capital Economics

Indicador de Sentimiento Económico por regiones

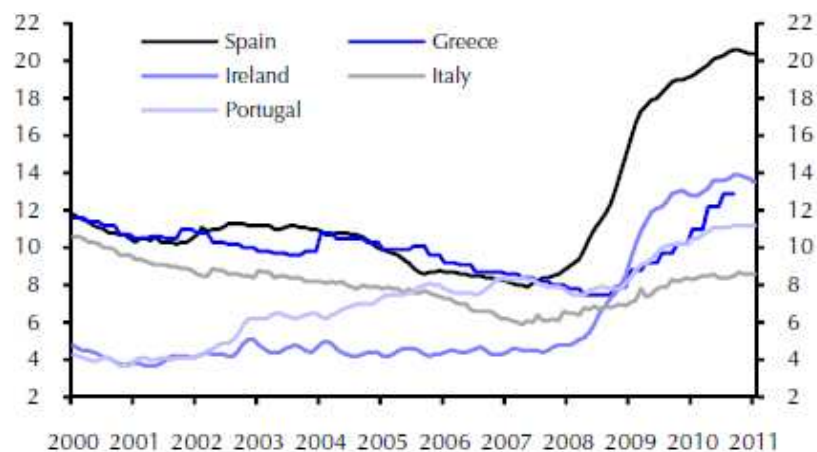


Fuente: Capital Economics

Disminuye el paro en la zona euro. Alemania alcanza la cifra más baja desde 1991

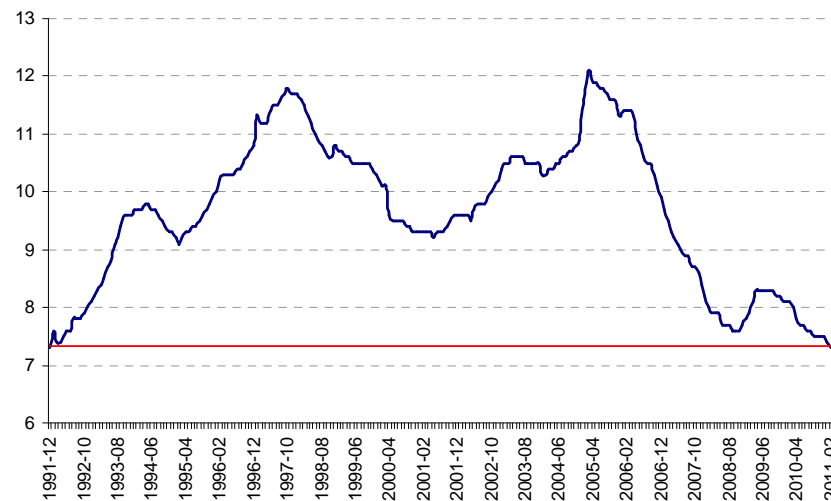
- Tras varios meses de estancamiento, el número de desempleados en la eurozona disminuye en enero en 72.000 personas, situándose en el 9,9% de la población activa, una décima por debajo del mes anterior.
- En algunos países periféricos, la tasa de paro ha disminuido ligeramente respecto a meses anteriores, pero continua en niveles muy elevados.
- En Alemania, por el contrario, el número de parados sigue reduciéndose. El dato disponible de febrero muestra una tasa de paro del 7,3%, la cifra más baja desde diciembre de 1991.

Tasa de paro. Países periféricos



Fuente: Capital Economics

Tasa de paro. Alemania



Fuente: : Deutsche Bundesbank

Economía Española: sumario

- [La economía crece un 0,6% interanual en el cuarto trimestre](#)
- [Crecimiento económico a pesar del consumo](#)
- [La inversión tampoco es un apoyo del crecimiento](#)
- [Las exportaciones sí sustentan una aceleración del crecimiento](#)
- [Importante repunte de la producción industrial en enero](#)
- [El turismo comienza el año con optimismo](#)
- [El paro sigue creciendo, aunque de manera más moderada](#)
- [La energía vuelve a empujar los precios al alza](#)
- [El objetivo de déficit público para 2010 se ha cumplido](#)
- [Mejora de las previsiones de crecimiento para 2011](#)

La economía crece un 0,6% interanual en el cuarto trimestre

- El INE confirma que **la economía española creció un 0,6% interanual en el cuarto trimestre de 2010**, se trata del mejor dato desde el segundo trimestre de 2008. En el conjunto del año, el PIB ha descendido un 0,1%.
- En esta evolución cabe destacar el comportamiento que ha tenido la demanda externa. **Las exportaciones han ejercido como pilar de crecimiento** a lo largo de todo el año 2010, compensando la fragilidad que ha venido demostrando la demanda nacional, cuya aportación al PIB se ha mantenido en negativo a lo largo de todo el ejercicio.

Demanda. Volumen encadenado referencia 2000. Tasas de variación interanual

	2009				2010			
	Tr. I	Tr. II	Tr. III	Tr. IV	Tr. I	Tr. II	Tr. III	Tr. IV
PRODUCTO INTERIOR BRUTO a precios de mercado	-3,5	-4,4	-3,9	-3,0	-1,4	0,0	0,2	0,6
Gasto en consumo final de los hogares	-5,0	-5,5	-4,2	-2,6	-0,3	2,2	1,5	1,7
Gasto en consumo final de las ISFLSH	0,9	1,0	1,2	0,8	0,6	1,1	0,4	-0,4
Gasto en consumo final de las AAPP	5,9	4,3	2,7	0,2	-1,1	-0,1	-0,7	-0,9
Formación bruta de capital fijo	-15,3	-18,0	-16,4	-14,0	-10,5	-6,7	-6,7	-6,1
- Bienes de equipo	-24,2	-31,5	-25,5	-16,9	-4,6	8,7	2,4	1,2
- Construcción	-12,2	-12,0	-11,7	-11,9	-11,3	-11,3	-11,2	-10,6
- Otros productos	-12,1	-16,9	-18,7	-17,2	-15,8	-11,0	-3,0	-1,5
Variación de existencias y adquisiciones menos cesiones de objetos valiosos (*)	0,0	0,0	0,0	-0,1	0,0	0,1	0,1	0,1
Demanda nacional (*)	-6,2	-7,5	-6,5	-5,3	-3,0	-0,3	-0,7	-0,6
Exportaciones de bienes y servicios	-16,5	-15,8	-11,0	-2,1	9,4	11,9	9,4	10,5
Importaciones de bienes y servicios	-21,5	-22,2	-17,2	-9,2	2,0	9,6	5,0	5,3

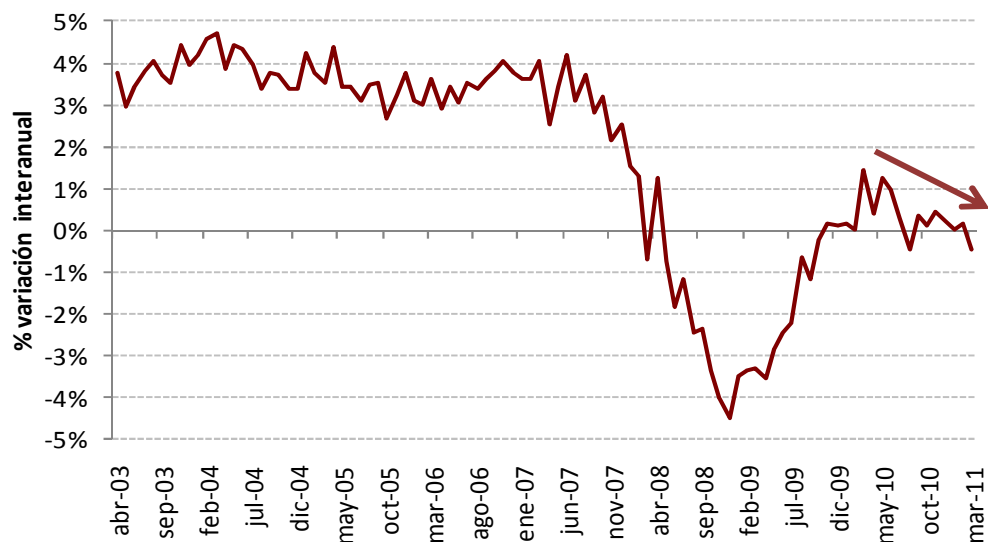
(*) Aportación al crecimiento del PIB a precios de mercado

Fuente: INE

Crecimiento económico a pesar del consumo

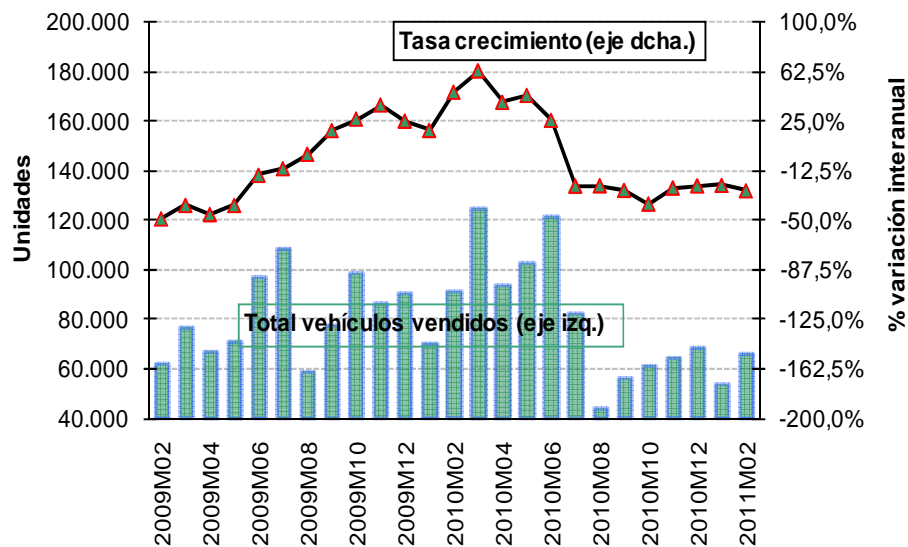
- **A pesar de que el crecimiento económico se ha acelerado en el último trimestre de 2010, el consumo mantiene la senda opuesta.** Los indicadores disponibles denotan, incluso, una desaceleración mantenida a lo largo de 2010, y que se prolonga en los primeros meses de 2011.
- **La matriculación de vehículos sigue retrocediendo a tasas superiores al 20% respecto al mismo periodo del año anterior.** En febrero, el retroceso en ventas ha sido del 27%. Aunque hay que tener en cuenta que se están comparando datos de ventas de 2011 respecto a las que se produjeron en el mismo periodo de 2010, cuando estaban en vigor las ayudas estatales a la compra de automóviles.

Indicador Sintético de Consumo (ISC)



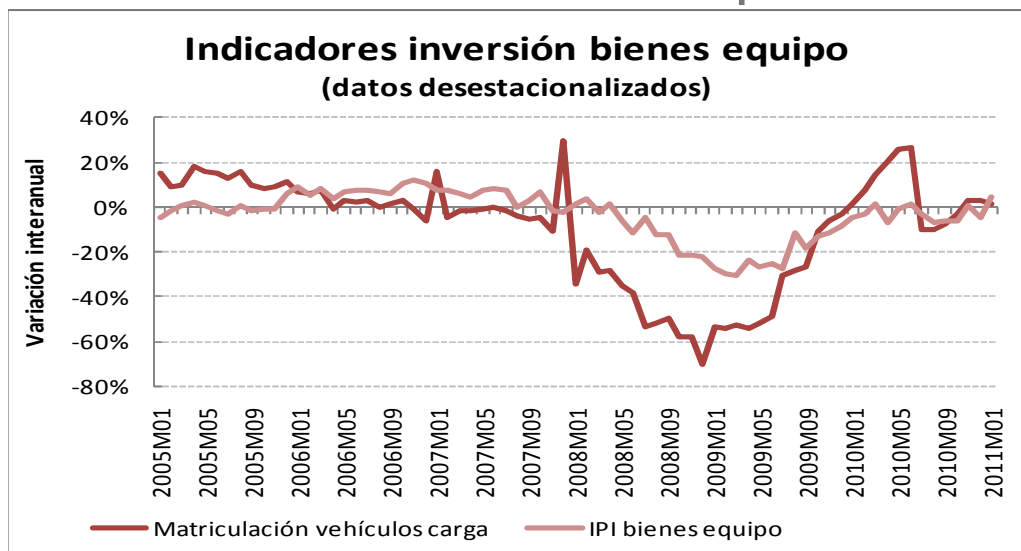
Fuente: Ministerio Economía y Hacienda

Matriculación de turismos

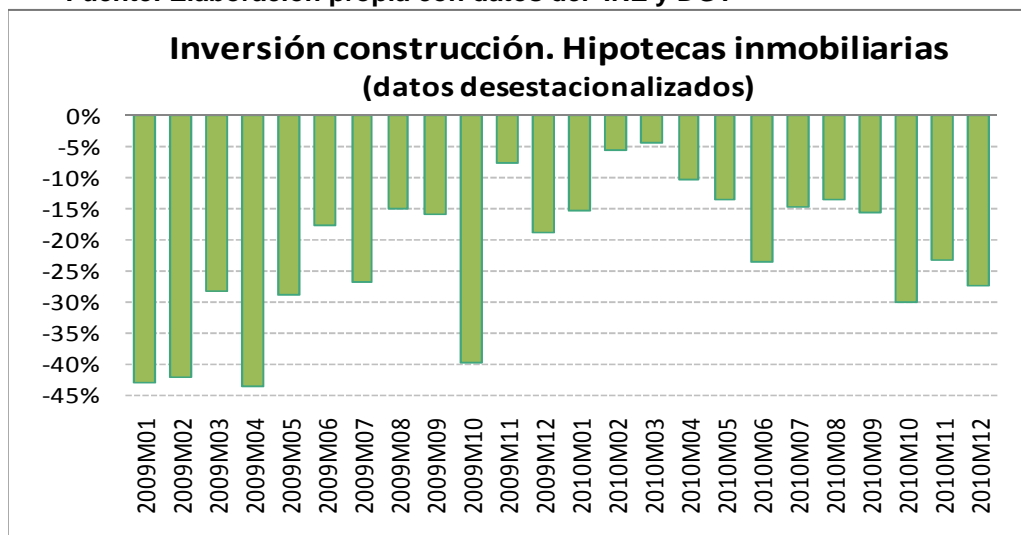


Fuente: ANFAC

La inversión tampoco es un apoyo del crecimiento



Fuente: Elaboración propia con datos del INE y DGT

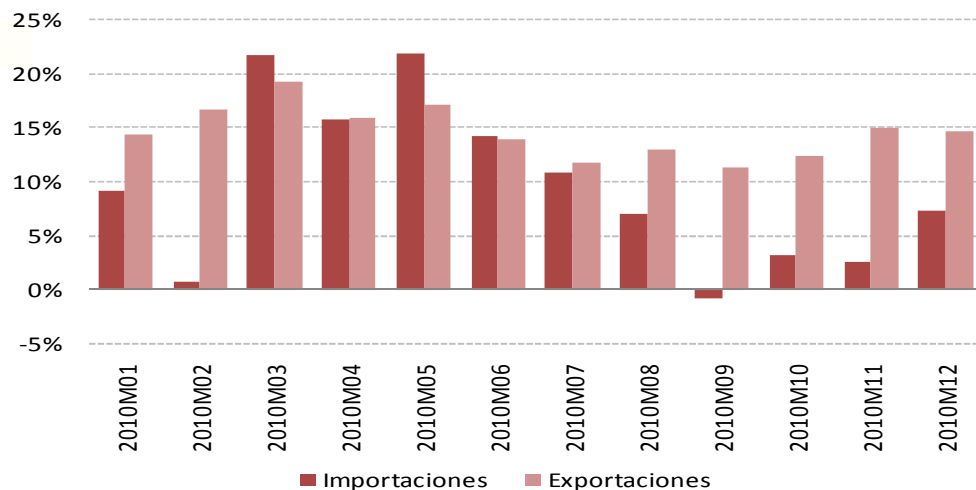


Fuente: Elaboración propia con datos del INE

- La inversión tampoco repunta. Según el INE, en el cuarto trimestre de 2010 la formación bruta de capital fijo descendió un 6,1%.
- El comportamiento de los distintos componentes ha sido desigual. Si bien la inversión en bienes de equipo creció un 1,2% durante ese periodo, la formación bruta de capital en construcción retrocedió un 10,6%.
- Los primeros compases de 2011 indican un repunte de la producción de bienes de equipo, debido a la demanda externa.
- Por su parte, indicadores de inversión en construcción, como la constitución de hipotecas, vienen empeorando desde marzo de 2010 y no se prevé un cambio a corto plazo.

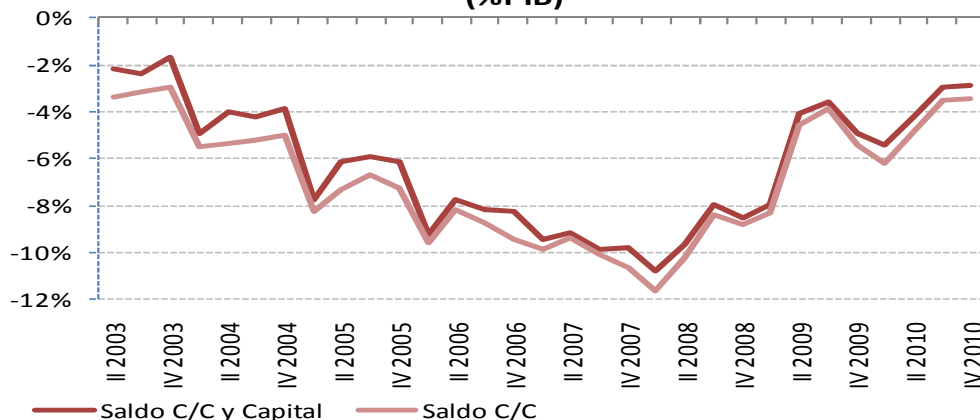
Las exportaciones sí sustentan una aceleración del crecimiento

Comercio exterior España (sin productos energéticos)
(tasas de crecimiento interanual)



Fuente: Elaboración propia con datos de la AEAT (Aduanas). Datos desestacionalizados

BALANZA PAGOS. SALDO C/C Y CAPITAL
(%PIB)



Fuente: INE y Banco de España

- El comportamiento de la demanda externa ha sido favorable. La recuperación económica que se está produciendo en los principales socios comerciales de España ha provocado un aumento de las compras de bienes y servicios de empresas españolas.
- A su vez, la debilidad de la demanda interna produce que las importaciones crezcan en menor medida que las exportaciones, situación que está suponiendo un alivio para la balanza de pagos.
- En el cuarto trimestre de 2010, el déficit de balanza de pagos por cuenta corriente se situó en el 3,5% del PIB, el mejor registro desde el cuarto trimestre de 2002. Hace un año ese déficit era del 5,4% del PIB, y hace dos superaba el 8%.

Importante repunte de la producción industrial en enero

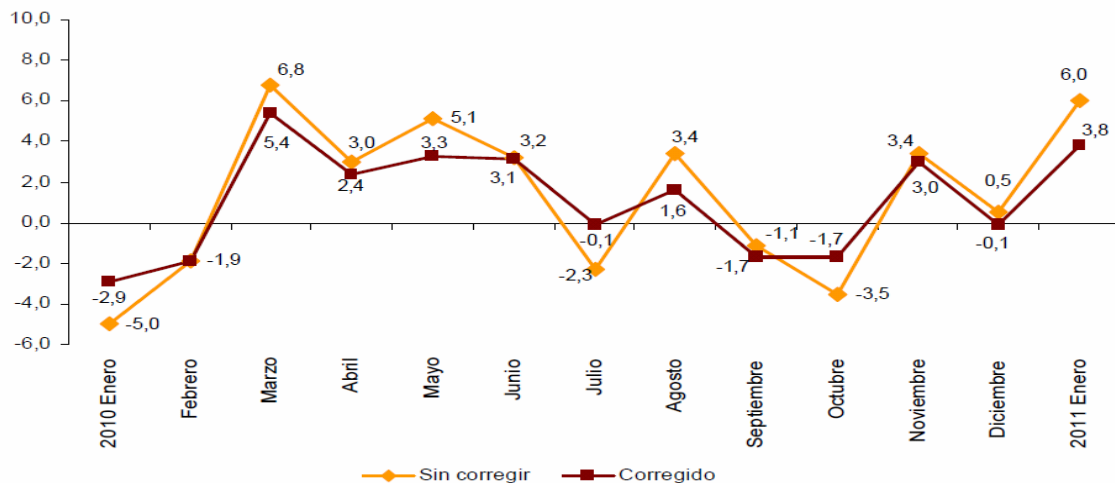
ÍNDICE PRODUCCIÓN INDUSTRIAL ENERO 2011

Índices nacionales corregidos de efectos de calendario

	Índice	% variación	
		Anual	De la media de lo que va de año
ÍNDICE GENERAL	84,7	3,8	3,8
Bienes de consumo	94,8	3,2	3,2
Bienes de consumo duradero	56,6	-5,5	-5,5
Bienes de consumo no duradero	101,7	4,1	4,1
Bienes de equipo	74,8	4,6	4,6
Bienes intermedios	74,8	4,8	4,8
Energía	107,8	3,6	3,6

Evolución anual del IPI

Índice general corregido y sin corregir



Fuente: INE

- El empuje de la demanda externa ha impulsado la producción industrial. **El IPI de enero 2011 repunta un 3,8% interanual (6% si no se corrigen los datos de efectos de calendario).**
- Por componentes, **la producción de bienes de equipo y la de bienes intermedios han sido las que han liderado este repunte**, en consonancia con un incremento de las exportaciones de estos tipos de bienes.
- Por el contrario, queda patente que la demanda interna resta décimas al crecimiento: **la producción de bienes de consumo duradero se reduce un 5,5%**, único componente de la producción industrial que registra una evolución negativa en enero.

El turismo comienza el año con optimismo

- El **gasto turístico crece un 3% interanual en enero de 2011**, sobre todo impulsado por los turistas procedentes de los Países Nórdicos e Italia (incrementos del gasto del 10,5% y 47%, respectivamente). El gasto de los turistas alemanes, principal país emisor, también creció, aunque más moderadamente (2,7%). Por el contrario, el gasto de los turistas del segundo país emisor, Reino Unido, se redujo casi un 10%.
- Sin embargo, hay que destacar que **el gasto por turista se redujo un 1,6% interanual**. En conjunto, esta situación pone de manifiesto una mayor afluencia de turistas que podrían estar viéndose beneficiados de unas ofertas más atractivas por parte del sector hostelero.

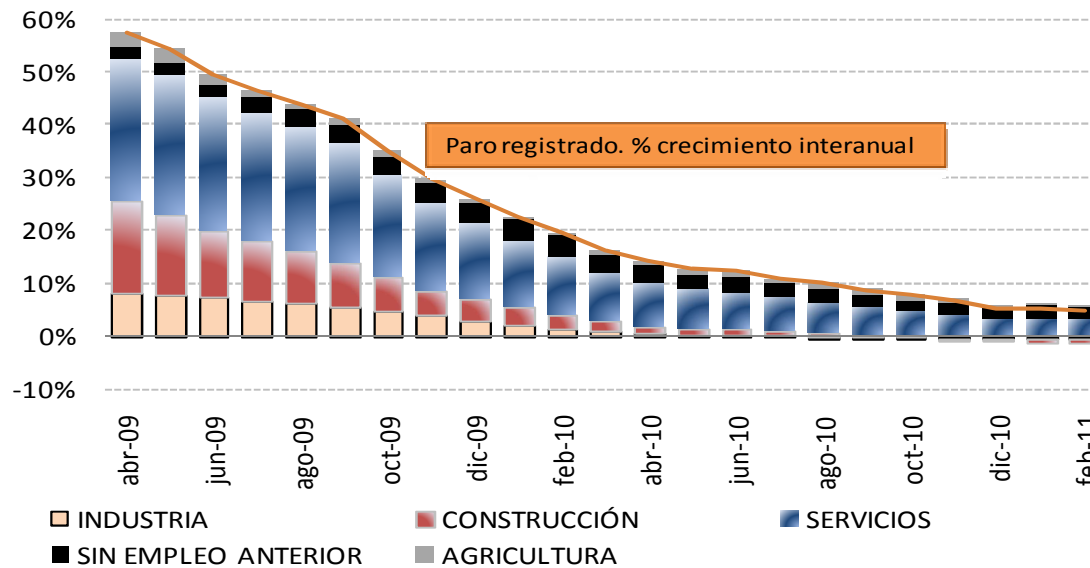
	Enero 2011						
	gasto total			gasto medio en €			
	Mill. €	Var interanual	% vertical	por turista	Var interanual	diario	Var interanual
SEGÚN PAÍS DE RESIDENCIA							
Total	2.478	3,0	100,0	934	-1,6	89	-5,4
Alemania	431	2,7	17,4	980	-2,6	80	-2,4
Reino Unido	361	-9,4	14,6	721	-4,3	69	-6,0
Países Nórdicos	322	10,5	13,0	100	-0,2	10	-2,7
Francia	205	1,1	8,3	619	0,5	77	-15,3
Italia	178	47,2	7,2	771	7,8	84	-6,6
Resto del mundo	981	0,9	39,6	144	-2,8	103	-6,1

Fuente: Encuesta gasto turístico (EGATUR), Ministerio Industria, Turismo y Comercio

El paro sigue creciendo, aunque de manera más moderada

- **El paro registrado sigue aumentando, aunque mucho más moderadamente que en los meses de mayor impacto de la recesión.** El número de parados registrados en las oficinas públicas de empleo se situó en febrero en 4,13 millones de personas, un 4,1% más que durante el mismo periodo de 2010.
- Por sectores, cabe destacar que industria y construcción han dejado de destruir empleo neto desde hace ya varios meses. El ajuste en esos sectores parece haber terminado, sobre todo en construcción, después de haber multiplicado por 3 el número de parados respecto a niveles previos a la crisis.

**Paro registrado. Aportación al crecimiento por sector
(datos corregidos de variables estacionales)**



Fuente: Elaboración propia con datos del Ministerio de Trabajo e Inmigración

La energía vuelve a empujar los precios al alza

- El dato adelantado del IPC de febrero indica que los precios mantienen la senda alcista derivada del incremento del coste de la energía. Las tensiones en los mercados de materias primas energéticas tienen un reflejo en España mayor que en el conjunto de la Unión Europea, debido a la alta dependencia energética española (cercana al 80%).
- La inflación adelantada de febrero se sitúa en el 3,6% interanual, a pesar de que la demanda interna sigue sin ejercer presión en los precios.

Parcelas con mayor repercusión positiva en la tasa mensual del IPC

ENERO 2011	Tasa mensual (%)	Repercusión
Alimentación		
Pescado fresco	1,2	0,012
Azúcar	9,5	0,009
Otras parcelas		
Electricidad	8,2	0,236
Carburantes y lubricantes	3,1	0,185
Tabaco	2,8	0,058
Seguros	1,2	0,052
Gas	3,5	0,045
Restaurantes, bares y cafeterías	0,3	0,030
Otros combustibles	4,2	0,021
Distribución de agua	1,4	0,014

Fuente: INE

El objetivo de déficit público para 2010 se ha cumplido

- Según los datos difundidos por el Ministerio de Economía y Hacienda, el objetivo de déficit público para 2010, 9,3% del PIB, se ha cumplido, incluso mejorado. **El déficit del conjunto de las Administraciones Públicas se situó durante ese año en el 9,24% del PIB.**
- En principio, parece que **la senda de consolidación fiscal 2010-2013, está ajustándose a los parámetros previstos.** En cualquier caso, la Seguridad Social ha registrado déficit en 2010, situación no estimada inicialmente.

Capacidad (+) / Necesidad (-) de financiación (en % del PIB)

	2010
Administración central	-5,66
<i>Incluyendo el efecto de las liquidaciones de las AATT</i>	-4,97
Comunidades Autónomas	-2,83
<i>Incluyendo el efecto de las liquidaciones de las AATT</i>	-3,39
Corporaciones Locales	-0,50
<i>Incluyendo el efecto de las liquidaciones de las AATT</i>	-0,64
Seguridad Social	-0,24
TOTAL ADMINISTRACIONES PÚBLICAS	-9,24

Fuente: Ministerio de Economía y Hacienda

Mejora de las previsiones de crecimiento para 2011

- El Panel de FUNCAS de febrero ha **elevado la previsión de crecimiento de la economía española para el año 2011. Se prevé un crecimiento del 0,8%**, una décima más que la previsión realizada dos meses antes y dos décimas por encima de la publicada en verano de 2010. Se espera que las pautas de crecimiento no presenten cambios significativos respecto a lo que se ha reflejado en 2010: empuje de la demanda externa y aportación negativa de la demanda nacional.

PANEL FUNCAS. Febrero 2011 (variación media anual en porcentaje)

	PIB		Consumo hogares		Consumo público		Formac. bruta de capital fijo		Demanda nacional		Exportaciones bienes y serv.		Importaciones bienes y serv.	
	2010	2011	2010	2011	2010	2011	2010	2011	2010	2011	2010	2011	2010	2011
Analistas Financieros Internacionales (AFI)	-0,1	0,8	1,3	0,6	-0,7	-1,4	-7,6	-3,3	-1,1	-0,7	10,3	7,6	5,4	2,0
Banco Bilbao Vizcaya Argentaria (BBVA)	-0,1	0,9	1,3	0,2	-0,7	-0,6	-7,6	-2,9	-1,1	-0,7	10,3	9,1	5,4	2,0
Caja Madrid	-0,1	0,7	1,3	0,5	-0,7	-1,2	-7,6	-2,9	-1,1	-0,6	10,3	8,0	5,4	3,0
Catalunyacaixa	-0,1	0,8	1,3	0,9	-0,7	-1,6	-7,6	-1,0	-1,1	-0,1	10,3	7,2	5,4	3,7
Cemex	-0,1	0,6	1,3	0,8	-0,7	-2,6	-7,6	-3,6	-1,1	-0,9	10,3	5,8	5,4	0,9
Centro de Estudios Economía de Madrid (CEEM-URJC).....	-0,1	0,7	1,3	0,7	-0,7	-1,0	-7,6	-2,4	-1,1	-0,4	10,3	7,1	5,4	2,7
Centro de Predicción Económica (CEPREDE-UAM)	-0,1	0,9	1,3	1,3	-0,7	-0,7	-7,6	-0,5	-1,1	0,7	10,3	4,7	5,4	3,1
Esade	-0,1	0,7	1,3	1,0	-0,7	-1,0	-7,6	-2,0	-1,1	-0,1	10,3	4,0	5,4	0,5
Fundación Cajas de Ahorros (FUNCAS)	-0,1	0,8	1,3	0,7	-0,7	-1,2	-7,6	-4,6	-1,1	-0,6	10,3	7,3	5,4	1,8
Instituto Complutense de Análisis Económico (ICAE-UCM) ..	-0,1	0,7	1,3	1,0	-0,7	-1,2	-7,6	-2,9	-1,1	-0,3	10,3	5,2	5,4	1,3
Instituto de Estudios Económicos (IEE)	-0,1	0,5	1,3	0,7	-0,7	-1,0	-7,6	-1,9	-1,1	-0,4	10,3	5,5	5,4	2,0
Instituto Flores de Lemus (IFL-UC3M)	-0,1	0,4	1,3	0,8	-0,7	-0,2	-7,6	-3,6	-1,1	-0,6	10,3	4,3	5,4	0,6
Intermoney	-0,1	1,2	1,3	2,1	-0,7	-0,6	-7,6	-1,4	-1,1	0,8	10,3	6,6	5,4	5,3
la Caixa	-0,1	0,7	1,3	1,1	-0,7	-1,5	-7,6	-1,7	-1,1	-0,1	10,3	7,0	5,4	3,8
Repsol	-0,1	0,7	1,3	0,8	-0,7	-1,5	-7,6	-4,0	-1,1	-0,6	10,3	7,0	5,4	2,2
Santander	-0,1	0,8	1,3	0,8	-0,7	-0,4	-7,6	-3,7	-1,1	-0,4	10,3	7,0	5,4	2,1
Solchaga Recio & asociados.....	-0,1	1,0	1,3	0,4	-0,7	-0,6	-7,6	-2,8	-1,1	-0,6	10,3	9,3	5,4	2,1
CONSENSO (MEDIA)	-0,1	0,8	1,3	0,9	-0,7	-1,1	-7,6	-2,7	-1,1	-0,3	10,3	6,6	5,4	2,3
Máximo	-0,1	1,2	1,3	2,1	-0,7	-0,2	-7,6	-0,5	-1,1	0,8	10,3	9,3	5,4	5,3
Mínimo	-0,1	0,4	1,3	0,2	-0,7	-2,6	-7,6	-4,6	-1,1	-0,9	10,3	4,0	5,4	0,5
Diferencia 2 meses antes (1)	0,1	0,1	0,1	0,0	-0,6	0,0	-0,2	-0,2	0,0	-0,1	1,2	1,2	0,5	0,5
- Suben (2)	16	7	13	4	0	2	3	4	5	4	16	12	13	8
- Bajan (2)	1	0	2	6	16	6	9	7	5	8	0	0	3	4
Diferencia 6 meses antes (1)	0,5	0,2	1,1	0,2	-0,6	0,1	0,0	-0,5	0,6	0,1	3,4	1,4	3,6	0,7

Enlaces de referencia en el informe

- [Boletín mensual BCE](#)
- [Fondo Monetario Internacional](#)
- [Instituto Nacional de Estadística: Índice de Producción Industrial](#)
- [Ministerio Industria, Turismo y Comercio. Encuesta de Gasto Turístico \(EGATUR\)](#)
- [Ministerio Economía. Cierre presupuestario 2010](#)
- [BBVA Research: Situación Global Primer Trimestre de 2011](#)